

# IMMUNE2 INFODEMIC TYÖKALU- KORTIT

*Paranna vastustuskykyäsi  
harhatietoa ja  
disinformaatiota vastaan  
kriittisen ajattelun,  
medialukutaidon ja  
digitaalisen lukutaidon  
avulla.*

[immune2infodemic.eu](https://immune2infodemic.eu)



Euroopan unionin  
rahoittama



Nämä kortit sisältävät 31 työkalua: 8 kriittisen ajattelun, 10 medialukutaidon ja 13 digitaalisen lukutaidon tukemiseen. Ne auttavat sinua tunnistamaan, arvioimaan ja rakentamaan vastustuskykyäsi kohtaamallesi harhatiedolle ja disinformaatiolle.

## MITEN niitä käytetään?

Kun näet jotain hämmentävää, yllättävää tai voimakkaita tunteita herättävää, tai jotain millä pyritään vaikuttamaan sinuun, pysähdy hetkeksi ja tarkastele viestiä tarkemmin ennen kuin reagoit. Valitse sitten sopiva työkalu viestin analysoimiseksi. Päätä vasta huolellisen harkinnan jälkeen, mitä ajattelet viestistä ja miten siihen reagoit.

## MILLOIN niitä voi käyttää?

Käytä **kriittisen ajattelun** työkaluja päivittäisessä elämässä kaiken uuden tiedon kohdalla.

Käytä **medialukutaidon** työkaluja kun kohtaat mediasisältöä: tekstiä, kuvia, videoita tai audiomateriaalia, sekä printattua, perinteistä että verkossa kohtaamaasti sosiaalisen median sisältöä.

Käytä **digitaalisen lukutaidon** työkaluja kun tarkistat digitaaliseen jalanjälkeesi, yksityisyyteen, algoritmilla ohjatun sisällön näkyvyyteen, seurantakoodeihin, henkilökohtaiseen dataturvallisuuteen, sosiaalisen mediaan, ja Googlen hakutuloksiin liittyviä seikkoja.



# KRIITTISEN AJATTELUN TYÖKALUT

[immune2infodemic.eu](http://immune2infodemic.eu)



Euroopan unionin  
rahoittama

IMMUNE  
INFODEMIC



## Mitä on kriittinen ajattelu?

Kyky analysoida, arvioida ja uudellenjäsentää omaa ajatteluaan: itseään korjaava ja itsearviointiin perustuva ajattelu.

## Miten näitä työkaluja voi käyttää?

Kun kohtaat viestin, joka herättää tunteita tai voimakkaan reaktion, pysähdy hetkeksi ja tarkastele sitä hieman tarkemmin ennen kuin reagoit. Valitse sitten työkalu viestin analysointiin.

## Työkalut

**KA1** - Sokraattinen kysymyksenasettelu

**KA2** - Miellekartta

**KA3** - Väittämän kartoitus

**KA4** - Ongelma ja Ratkaisu -kartta

**KA5** - Syy ja Seuraus -diagrammi

**KA6** - Kyselevä lapsi - 5 "Miksi"-kysymystä

**KA7** - Ennakoasenteiden tunnistaminen

**KA8** - Kuinka keskustella salaliittoteoreetikoiden kanssa



# SOKRAATTINEN KYSYMYKSENASETTELU

Esitä syvällisiä kysymyksiä tutkiaksesi asioita monelta eri kannalta.

### Milloin?

päätely / argumentointi

### Miten?



- 1** Kysy *tarkentavia kysymyksiä*
- 2** Tutki *olettamuksia*
- 3** Tutki *perusteluja*
- 4** Arvioi *todistusaineistoa*
- 5** Harkitse *olettamusten merkitystä*
- 6** Tutki *vaihtoehtoisia näkökulmia*



**Taso:** ★★☆



1

### Tarkentavat kysymykset

**Mikä** voisi olla esimerkki?

**Mitä** muuta tietoa tarvitsemme?

2

### Oletusten tarkastelu

**Miten** voit vahvistaa tai kumota oletuksen?

3

### Tutki syitä

**Miksi** sanot niin?

**Miten** tämä liittyy keskusteluun?

4

### Arvioi todistusaineistoa

**Mikä** tämän kysymyksen ydin on?

**Mikä** vahvistaa tai heikentää tätä väittämää?

5

### Arvioi oletusten merkitystä

**Mitä** seurauksia tällä oletuksella tai väittämällä voi olla?

6

### Vertaa näkökulmia

**Mikä** voisi olla vaihtoehtoinen näkökulma?

**Onko** muita tapoja nähdä asia?





# MIELLEKARTTA

Visuaalisesti järjestää ajatuksia, tutkii asioiden suhteita, auttaa hahmottamaan kokonaisuuksia ja kehittämään ideoita.

## Milloin?

logiikka, päättely/argumentointi

## Miten?



- 1** Ota *suuri tyhjä paperi*
- 2** Kirjoita keskelle *pääaihe*
- 3** Piirrä keskeltä *“oksia” keskeisille ideoille*
- 4** Nimeä oksat *yksittäisillä sanoilla*
- 5** *Numeroi oksat* järjestyksen näyttämiseksi
- 6** Lisää *sivuhaaroja* ideoiden selventämiseksi
- 7** *Käytä symboleita* ja kuvia halutessasi



**Taso:** ★★ ★



**1**

### AVAINIDEA

- Lisää
- Sivuhaaroja
- Aiheen
- Selkeyttämiseksi

**2**

### AVAINIDEA

- Lisää
- Sivuhaaroja
- Aiheen
- Selkeyttämiseksi



## PÄÄAIHE

**4**

### AVAINIDEA

- Lisää
- Sivuhaaroja
- Aiheen
- Selkeyttämiseksi

**3**

### AVAINIDEA

- Lisää
- Sivuhaaroja
- Aiheen
- Selkeyttämiseksi



# VÄITTÄMÄN KARTOITUS

Väittämän kartoittaminen selkeyttää päättelyn rakenteita.

## Milloin?

päätely/argumentointi

## Miten?



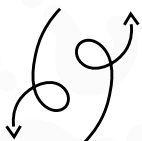
- 1** Valitse teksti tai väittämä
- 2** Lue se ja etsi **johtopäätös**
- 3** **Muodosta uudelleen** päättelyrakenne kehittämällä **järkeenkäyviä perusteita** joilla voi päästjohtopäätökseen.
- 4** **Analysoi** tukevatko perusteet (faktat ja väittämät) johtopäätöstä (pidä mielessä että ennakoasenteet voivat johtaa harhaan!)
- 5** Pidä **hauskaa**, keksi mielenkiitaisia perusteita (kuten litteän maan puolustajat)



Taso: ★★★



# JOHTOPÄÄTÖS



Väittäjä



Fakta 1

Fakta 2



Väittäjä



Fakta 1

Fakta 2





# ONGELMA JA RATKAISU -KARTTA

Ongelma ja ratkaisu -kartta auttaa löytämään ratkaisun ongelmaan

## Milloin?

Ongelmanratkaisu ja päätöksenteko

## Miten?



- 1 Määritä ongelma:** Määriä ja tarkenna mistä on kyse.
- 2 Kerää tietoa:** Kerää oleellista tietoa joka liittyy ongelmaan.
- 3 Looginen analyysi:** Analysoi kerättyä tietoa loogisesti.
- 4 Kartoita ratkaisu:** Käytä analyysiä kartoittamaan ongelman ratkaisu



**Taso:** ★★ ★



## VAIKUTUS

Väittämät  
kyseenalaistavat  
vahvistetun tieteellisen  
tutkimuksen

## VAIKUTUS

Tunteellinen kieli ja  
paisutetut väitteet  
vahvistavat vaikutelmaa

## ONGELMA

Uutisartikkeli väittää että  
uusi lääke voi parantaa  
syövän viikossa

## RATKAISU

- Arvioi lähteen luotettavuus
- Tarkista kirjoittajan ennakoasenteet
- Tarkista tieto muiden lähteiden kanssa.
- Pohdi väitteiden paikkaansapitävyyttä

## SEURAUUS

Yleinen  
hämmennys  
ja  
mahdollinen  
haitta  
terveydelle



# SYY JA SEURAUUS DIAGRAMMI

Syy ja seuraus -diagrammit (esim.kalanruoto/Ishikawa) visualisoivat mahdollisia alkusyitä ongelmille ja selkeyttävät suhteita.

## Milloin?

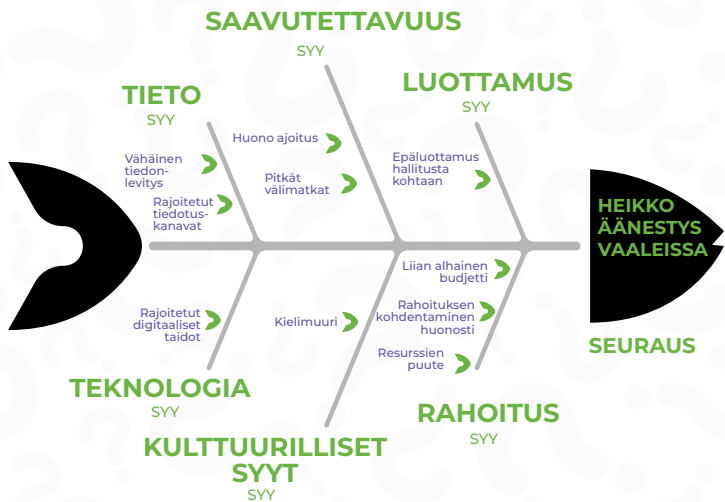
Ongelmanratkaisu

## Miten?

- 1** Määritä ongelma
- 2** Kirjaa syitä jotka aiheuttavat sen
- 3** Piirrä viiva ja lisää oksa jokaiselle syyille
- 4** Tarkenna: lisää jokaiselle oksalle osasyitä
- 5** Yhdistä nuolilla syyt jotka ovat sidoksissa
- 6** Keskity olennaisiin tekijöihin
- 7** Etsi ratkaisu tärkeimmille ongelman aiheuttajille



Taso: ★★☆☆



\*violetti teksti osoittaa osasyitä pääsyyhyn liittyen



# KYSELEVÄ LAPSI - 5 "MIKSI" -KYSYMYSTÄ

Tutki väitteen taustalla olevia olettamuksia ja motiiveja.

**Milloin?**  
Päättely

**Miten?** 

Kysy kohtaamasi väitteen kohdalla viisi kertaa "Miksi?" päästäksesi syvemmälle sen alkuperään ja luotettavuuteen.



Taso: ★★☆☆



## VÄITE

Hallitus nostaa veroja,  
koska haluaa lisää  
rahaa.

MIKSI

...hallitus tarvitsee lisää rahaa?

*Jotta se voi rahoittaa julkisia palveluita.*

MIKSI

...hallitus rahoittaa julkisia palveluita??

*Parantaakseen kansalaisten elämänlaatua*

MIKSI

...siihen tarvitaan enemmän rahaa kuin  
aiemmin?

*Monesta syystä: esim. väestö lisääntyy tai  
ikäääntyy*

MIKSI

...se vaatii lisää rahaa?

*Koska työtä tekevien määrä vähenee  
suhteessa (lapset eläkeläiset eivät tee  
töitä ja maksa veroja)*

MIKSI

...valtio kerää veroja?

*Jotta se voi pitää huolta valtion  
budjetista ja kansalaisten  
hyvinvoinnista.*



# ENNAKKOASENTEIDEN TUNNISTAMINEN

Käytä näitä kysymyksiä tunnistaaksesi omat ennakkooasenteesi.

Muista, että kaikilla on ennakkoluuloja tavalla tai toisella. Niiden tiedostaminen ei tarkoita, että automaattisesti voitaisit ne, mutta se on ensimmäinen askel kohti parempien ja tietoisempien päätösten tekemistä.

## Keskitymme tässä näihin viiteen asenteeseen:

- 1** Yli-itsevarmuus
- 2** Itsekeskeinen asennoituminen
- 3** Kehystys
- 4** Ankkuri-vaikutus
- 5** Itseään vahvistava ennakkooasenne



**Taso:** ★★☆☆



**1** Yliarvioinko oman kykyni ymmärtää uutisia ja sosiaalista mediaa, vaikka viesti olisi epäselvä?

KYLLÄ **Yli-itsevarmuus harha**

EN

**2** Muistanko paremmin tiedon joka on samoilla linjoilla omien arvojeni kanssa, kuin tiedon joka haastaa niitä?

KYLLÄ **Itsekeskeisyys-harha**

EN

**3** Onko sama tieto mahdollista esittää eri tavalla niin, että se johtaa eri johtopäätökseen?

KYLLÄ **Kehystys-vävistus**

EN

**4** Arvionko tilanteen/tiedon tietyllä tavalla koska vertaan sitä aiempaan odotukseen?

KYLLÄ **Ankkuri-vaikutus**

EN

**5** Etsinkö vain tietoa, joka vahvistaa aiemman käsitykseni, ja jätän muun tiedon huomiotta?

KYLLÄ **Vahvistus-harha**

EN



# KUINKA KESKUSTELLA SALALIITTOTEORETIKOIDEN KANSSA

## Miten

- 1** Rohkaise *avointa keskustelua* ja reflektointia
- 2** Ota mukaan luotettavia, aiempia *salaliitto-  
teoreetikoita*
- 3** Käytä *monipuolisia lähteitä*
- 4** Osoita *empatiaa*
- 5** Etene askel askeleelta, painottaen yksinkertaisia *faktoja ja logiikkaa*
- 6** Vältä painostusta ja anna tarpeeksi *aikaa* käsitellä tietoa.



**Taso:** ★★☆☆





# MEDIA- LUKUTAIDON TYÖKALUT

[immune2infodemic.eu](https://immune2infodemic.eu)



Euroopan unionin  
rahoittama

IMMUNE  
INFODEMIC



## Mitä medialukutaito on?

Kyky hakea tietoa eri lähteistä ja arvioida kriittisesti mediasisällön luotettavuutta.

## Miten käyttää näitä työkaluja?

Kun kohtaat voimakkaita tunteita herättävän viestin, pysähdy hetkeksi ja harkitse ennenkuin reagoit. Valitse sopiva työkalu viestin luotettavuuden tarkistamiseen.

## Tools

- ML1** - Pysähdy - Harkitse - Tarkista
- ML2** - Mediapäiväkirja
- ML3** - Tutki julkaisun taustaa
- ML4** - Erot faktat mielipiteistä
- ML5** - Tarkista 3 kysymyksen avulla
- ML6** - Tunnista eri mediatyylit
- ML7** - Tunnista luotettava toimittaja
- ML8** - Tunnista faktantarkistaja
- ML9** - Arvioi tieteellisiä väittämiä
- ML10** - Listaa ja seuraa luotettavia lähteitä



# PYSÄHDY - HARKITSE - TARKISTA

Peukkusääntö reagoinnissa tunteita herättävään tai epäilyttävään sisältöön

## Milloin?

Kun mediasisältö herättää voimakkaita tunteita tai vaikuttaa epäilyttävältä

## Miten?



- 1 Pysähdy.** Jos sisältö (väittämä, kuva, video, artikkeli...) herättää voimakkaita tunteita, pysähdy. Disinformaatio kukoistaa voimakkaiden tunteiden avulla.
- 2 Harkitse.** Arvioi viestiä kriittisesti – esim. mitä motiiveja sen takana on? Käytä kriittisen ajattelun taitoja, tai “3 kysymystä” (Työkalu ML5)
- 3 Tarkista.** Tarkista lähteen luotettavuus ja mitä muut, neutraalit lähteet asiasta sanovat.



**Taso:** ★★☆☆





# MEDIAPÄIVÄKIRJA

Pidä kirjaa päivittäisestä mediankäytöstäsi. Tarkkaile, miten seuraamasi mediasisältö vaikuttaa sinuun.

## Milloin?

Milloin tahansa, viikon ajan

## Miten?

- 1** *Avaa dokumentti* johon alat kirjata huomiota päivittäisestä mediankulutuksestasi.
- 2** *Kirjoita ylös* päivittäin mitä mediaa käytät, miten pitkään, ja mitä tunteita se sinussa herätti.
- 3** *Käy läpi* kirjaamiasi huomioita vuoden lopussa ja mieti huolella, miten mediankäyttösi vaikuttaa sinuun laajemmin. Positiivisesti? Negatiivisesti? Molempia?



**Taso:** ★★ ★



- Mikä media?
- Miten pitkään?
- Miksi?
- Mitä tunteita se herättää?



# TUTKI JULKAISUN TAUSTAA

Tarkista kuka julkaisun takana on – tekijän hämärtäminen on varoitusmerkki, kyseessä voi olla disinformaatio.

## Milloin?

Aina kohdatessa uutta mediasisältöä

## Miten?



- 1** *Etsi yhteystietoja* ja nimiä. Löydätkö yhtään?
- 2** *Tee internethaku lähteellä tai julkaisulla.* Mitä muut lähteet sanovat julkaisijasta tai sisällöntuottajasta?
- 3** *Evaluo* sisällön sävy. Onko se **neutraali** vai **tunnelatauksellinen**? Yrittääkö teksti vaikuttaa?



Taso: ★★☆☆





# EROTA FAKTAT MIELIPITEESTÄ

Molemmat ovat läsnä mediasisällössä, mutta ne on helppo sekoittaa keskenään. Harjoittele erottamaan ne toisistaan.

## Milloin?

Väitteet, argumentit

## Miten?



- 1** **Faktat** ovat neutraaleja väitteitä, jotka voidaan osoittaa todeksi vankalla, kiistattomalla näytöllä
- 2** **Mielipiteet** ovat henkilökohtaisia näkemyksiä, tulkintoja, intuitioita ja mieltymyksiä jotka voidaan kiistää.
- 3** **Faktat ovat olemassa riippumatta mielipiteistä;** ne eivät ole mieltymys- tai näkökulmakysymyksiä.



**Taso:** ★★☆☆



### **Faktat:**

- Todennettavissa
- Pohjautuu todisteisiin
- Riippumaton mielipiteistä

### **Mielipide:**

- Ei todennettavissa
- Avoin tulkinnalle
- Henkilökohtainen
- Kiistettävissä





# TARKISTA 3 KYSYMYKSELLÄ

Kolme selkeää kysymystä, jotka auttavat todentamaan mediassa esitettyjen väittämien todenpitävyyden

## Milloin?

Väitteet, arguments

## Miten?

- 1** *Kuka* on väitteen takana? Onko se selkeästi esillä vai hämärän peitossa?
- 2** *Mitä todisteita* on esitetty väitteen tukemiseksi? Mitkä lähteet tarjoavat pohjaavia todisteita?
- 3** *Mitä muut (riippumattomat) lähteet* sanovat väitteestä? Tukevatko ne sitä, vai ovatko sitä vastaan?



**Taso:** ★☆☆



**Tarkista julkaisija**



**Tarkista todistusaineisto**



**Tarkista muut lähteet**





# TUNNISTA ERI MEDIATYYLIT

Muista että on olemassa monta eri median alalajia. Harjoittele eri mediatyyppien tunnistamista.

## Milloin?

Mediajulkaisu, sosiaalinen media

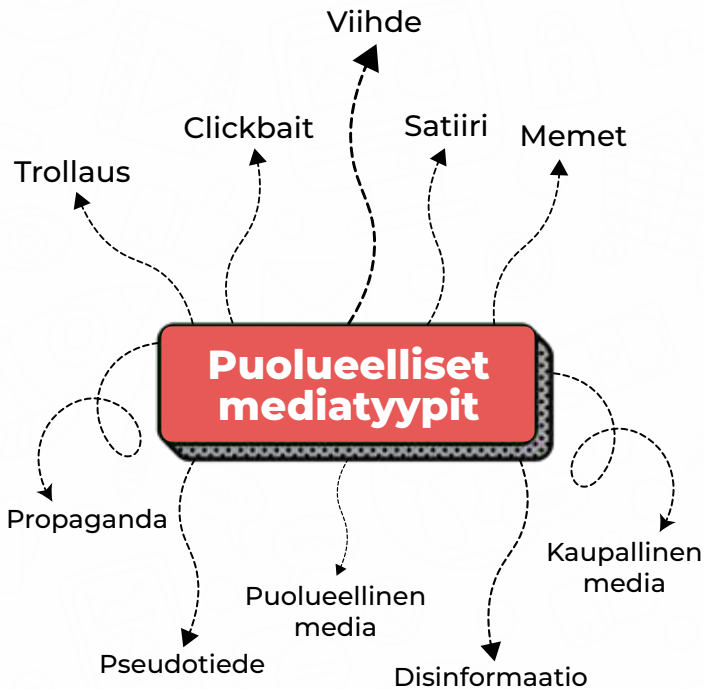
## Miten?



- 1** *Mikä motiivi* julkaisun takana on: tiedottaa, vaikuttaa, viihdyttää, häiritä, vai kerätä klikkauksia?
- 2** *Millaisia sääntöjä* (esim. sisällön moderointi) alusta noudattaa varmistaakseen sisällön todenmukaisuuden?
- 3** *Kantavatko julkaisijat* tai alustan omistajat *vastuun* julkaisusta ja sen seurauksista?
- 4** Onko kyseessä *tunnistettava vinoutuma* (puolueellinen, demograafinen, negatiivinen)?



**Taso:** ★★☆☆





# TUNNISTA LUOTETTAVA TOIMITTAJA

Luotettava toimittaja on sitoutunut raportoimaan totuudenmukaisesti. Voitko tunnistaa yhden?

## Milloin?

Uutiset, journalismi

## Miten?



- 1** Ammatillinen journalismi pyrkii **minimoimaan haittaa**. Onko journalisti myötätuntoinen? Pyrkiikö hän näkemään asiat ja ihmiset objektiivisesti and neutraalisti?
- 2** Eettinen toimittaja raportoi **itsenäisesti, riippumatta omistajuuden tuomasta vinoumasta**. Kuka omistaa median? Tunnistetaanko se laadukkaana uutislähteenä?
- 3** Ammatilliset toimittajat ovat **vastuullisia ja läpinäkyviä**. Korjaako uutisväline tekemänsä virheet? Onko se avoin kritiikille? Onko se avoin toimituksellisista päätöksistään?



**Taso:** ★★☆☆



Neutraalius,  
objektiivisuus,  
reiluus ja harmin  
minimalisointi



Itsenäisyys ja  
sitoutuminen totuuteen



Vastuullisuus ja  
läpinäkyvyys



# TUNNISTA FAKTANTARKISTAJA

Faktantarkistajat ovat ammatillisia toimittajia, jotka työskentelevät pitääkseen median vastuullisena ja luotettavana. Mistä tunnistat faktantarkistajan?

## Milloin?

Uutiset, sosiaalinen media

## Miten?

Kysy onko faktantarkistaja sitoutunut näihin:

- 1** Puolueettomuus ja oikeudenmukaisuus
- 2** Standardit ja lähteiden läpinäkyvyys
- 3** Läpinäkyvyys järjestön rahoitukseen liittyen
- 4** Standardit ja metodologian läpinäkyvyys
- 5** Avoin ja rehellinen virheiden korjanta

***Luotettava ja ammattimainen faktantarkistusjärjestö on avoin*** kaikkiin näihin liittyen.



**Taso:** ★☆☆





# ARVIOI TIETEELLINEN VÄITE

Tieteelliset väitteet esitetään mediassa usein paisutettuina tai harjaanjohtavalla tavalla. Arvioidaksesi niitä voit käyttää “pätöksentekopuuta”.

## Milloin?

Tieteelliset väitteet mediassa

## Miten?



Pätöksentekopuu on systemaattinen, lähes algoritmien tapa lähestyä monimutkaisia ongelmia. Siirryt yksinkertaisesti yhdestä päätöksestä toiseen.

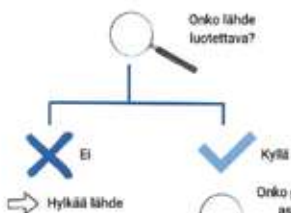
## Kysy itseltäsi:

- 1** *Onko lähde* joka jakaa tietoa *luotettava*?
- 2** *Onko lähteellä* tarvittava *kokemus* väitteen pohjaksi?
- 3** Vallitseeko *tieteellisten erikoisiantuntijoiden kesken* yhteisymmärrys aiheesta?





## Päätöksentekopuu tieteellisen tutkimuksen arviointiin



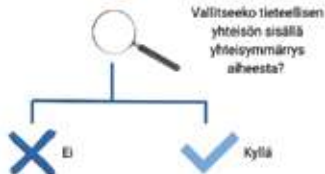
Luotettavuutta osoittaa:

- Ei eturistiriitaa
- Riippumattomuus ideologisista ennakkosenteistä
- Poliittinen neutraalisuus
- Lähteet mainittu



Asiantuntijuutta osoittaa:

- Aiempi ansiotuntemus
- Maino kollegoiden keskuudessa
- Pätevyys tai kokemus
- Yhteys instituutioihin



Tutki epävarmuuden laajuutta:

- Mistä asiantuntijat ovat samaa mieltä?
- Mitä korkeimmiten arvostetut tutkijat sanovat?
- Mitä skaalaa löytöjen suhteen pidetään uskottavana?
- Miten suuri riski sisältyy mahdollisiin virheisiin?

Tutki selityksiä, todistusaineistoa, ja miten varmaa tieto on





# LISTAA & SEURAA LUOTETTAVIA LÄHTEITÄ

On parempi keskittyä laatumediaan ja valikoituihin lähteisiin kuin tuhlata aikaa ja yrittää selvittää kaikkien uutisten todenperäisyys verkossa.

## Milloin?

Uutiset, sosiaalinen media, auktoriteetit

## Miten?



- 1** *Listaa* uutislähteitä, kanavia ja auktoriteetteja; joita pidetään **luotettavina ja suhteellisen vähän ennokkaluulojen ohjaamina**. Mistä tiedät tämän? Arvioi ja ajattele kriittisesti!
- 2** *Merkitse* valikoituja verkkolähteitä selaimeesi
- 3** Kun kohtaat **epäilyttäviä tai omituisia väitteitä** mediassa, tarkista mitä valitsemasi luotettavat lähteet aiheesta



**Taso:** ★★☆☆





# DIGITAALINEN LUKUTAITO

[immune2infodemic.eu](https://immune2infodemic.eu)



Euroopan unionin  
rahoittama

**IMMUNE  
INFODEMIC**



## Mitä on digitaalinen lukutaito?

Kriittinen tietoisuus omasta digitaalisesta jalanjäljestä, kyky hallita yksityisyyttä koskevia asioita ja henkilötietoja sekä yleinen tietoisuus algoritmeista ja tekoälyn tuottamista sisällöistä.

## Miten käytän näitä työkaluja?

Kun kohtaat jotain, joka herättää tunteita tai voimakkaan reaktion, pysähdy hetkeksi ja tarkastele tarkemmin tilannetta ennen kuin reagoit. Valitse sitten työkalu viestin analysoimiseksi.

## Työkalut

- DL1** - Yksinkertainen haku
- DL2** - Tarkista yksinkertaisella haulla
- DL3** - Tutki rinnakkaisluvulla
- DL4** - Tee käänteinen kuvahaku
- DL5** - 10 askelmaa autenttisuuden tarkistamiseen
- DL6** - Näin asetat turvallisen salasanan
- DL7** - Hallinnoi yksityisyyden asetuksia
- DL8** - Huomaa mikromarkkinointi
- DL9** - Tunnista turvalliset sovellukset
- DL10** - Tärkempiä kysymyksiä tekoälylle
- DL11** - Yritä ruokkia algoritmejä eri tavalla
- DL12** - Kokeile generatiivista tekoälyä
- DL13** - Kokeile tekoälyn tunnistamista



# YKSINKERTAINEN TERMIHAKU

Tarkistettua tietoa on paljon saatavilla. Helpoin tapa tarkistaa jotain on katsoa, onko joku muu jo tehnyt faktantarkistuksen.

## Milloin?

Sosiaalinen media, nettisivut, väitteet

## Miten?



- 1** Avaa **hakukone** (esim. Google, DuckDuckGo)
- 2** Kirjoita **“faktantarkistus”** ja **keskeiset käsitteet** aiheesta jota olet tarkistamassa (esim. “rokoitteet autismi”)
- 3** TAI käytä **Google Fact Check Explorer** sivun luotettavuuden tarkistukseen: **etsi “(sivun nimi)” ja “luotettavuus” tai “ennakkoluulo”** ja katso miten luotettavaksi toiset ovat arvioineet sivun. Älä tyydy yhteen lähteeseen!



**Taso:** ★★☆☆



## Fact Check Explorer

Search fact checks from the web



Recent fact checks





# TARKISTA YKSINKERTAISELLA HAULLA

Verkossa löytyvän tiedon tarkistukseen on nyrkkisääntö: älä koskaan jää yhden lähteen varaan. Tarkista tieto aina monista, itsenäisistä lähteistä.

## Milloin?

Sosiaalinen media, nettisivut, väitteet

## Miten?



- 1** Kun vastaasi tulee **epäilyttävältä vaikuttavaa tietoa**, tee sen suhteen yksinkertainen haku
- 2** Monet lähteet viittaavat ristiin toisiinsa, joten ole tarkkana – joskus on **selattava läpi useita sivuja** löytääkseen luotettavia lähteitä
- 3** Muista: **kaikkea ei ole mahdollista tarkistaa** – esim. mielipiteitä!



Taso: ★☆☆



Is the moon made out of cheese



All Regions

Any Time

### Why Do People Say the Moon is Made of Cheese? - Mental Floss

[www.mentalfloss.com/article/53107/why-do-people-say-moon-made-cheese](http://www.mentalfloss.com/article/53107/why-do-people-say-moon-made-cheese)

Though the idea that the moon is made of cheese has been around for millennia, it's doubtful that anyone ever actually believed it, at least not academically. The earliest record of this bizarre...

### The Moon is made of green cheese - Wikipedia

[en.wikipedia.org/wiki/The\\_Moon\\_is\\_made\\_of\\_green\\_cheese](http://en.wikipedia.org/wiki/The_Moon_is_made_of_green_cheese)

The Moon is made of green cheese Woll seeing an appetizing reflection of the Moon in water. The table type has a singleton mistaking this for a round white cheese. " The Moon is made of green cheese " is a statement referring to a fanciful belief that the Moon is composed of cheese.

### Scientists Finally Confirm What's Inside The Moon - ScienceAlert

[www.sciencealert.com/scientists-finally-confirm-whats-inside-the-moon](http://www.sciencealert.com/scientists-finally-confirm-whats-inside-the-moon)

By Michelle Starr Earth's Moon. (Thomas Campbell/NASA) Well, the verdict is in. The Moon is not made of green cheese after all. A thorough investigation has found that the inner core of the Moon is, in fact, a solid ball with a density similar to that of iron.

### Is the Moon Really Made of Cheese? | Space

[www.space.com/14741-moon-composition-cheese.html](http://www.space.com/14741-moon-composition-cheese.html)

Solar System The moon is the Moon Really Made of Cheese? News By Space.com Staff ( space.com-spacekids\_logo\_bar-120229b ) published 1 March 2012 This NASA moon rock was collected by...



# TUTKI RINNAKKAIS- LUVULLA

Rinnakkainen luku on tekniikka, jota ammattifaktantarkistajat käyttävät usein lähteen luotettavuuden arvioinnissa.

## Milloin?

Sosiaalinen media, nettisivut, väittämät

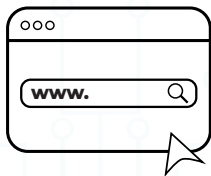
## Miten?



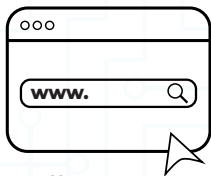
- 1** Kun selaat, pidä monta selainta auki jotta voit etsiä julkaisun takana olevan ***kirjoittajan, lähteet*** tai ***organisaation***
- 2** Voit käyttää ***“3 kysymystä” korttia (Työkalu ML5)*** tarkistaaksesi tiedon: kuka sen takana on, mitä todistusaineistoa esitetään, ja mitä muut lähteet sanovat.



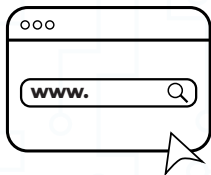
Taso: ★★☆☆



**Kirjoittaja?**



**Lähteet?**



**Tausta-  
organisaatiot?**



# TEE KÄÄNTEINEN KUVAHAKU

Kuvilla voidaan johtaa harhaan. Tee käänteinen kuvahaku nähdäksesi, ovatko kuvat aitoja, poissa asiayhteydestä, tai AI:lla tehtyjä.

## Milloin?

Sosiaalinen media, nettisivut, väittämät

## Miten?



- 1** Lataa tai *kopioi kuvan linkki*
- 2** Avaa esim. **Google** ja klikkaa "**Kuvahaku**" tai avaa **TinEye** hakukone, ja liitä kuva tai linkki kuvaan
- 3** Etsi **tekoälyllä tehdyn kuvan tunnistukseen luotuja työkaluja** ja arvioi niiden avulla, voiko kyseessä olla tekoälyllä luotu sisältö



**Taso:** ★☆☆



Search any image with Google Lens



Drag an image here or [upload a file](#)

OR

Paste image link

Search



# 10 ASKELTA AUTENTTISUUDEN TARKISTAMISEEN

Sosiaalinen media tulvii harhatietoa. Tästä löydät 10 askelta viestin tarkistamiseen.

## Milloin?

Sosiaalinen media

## Miten?



- 1 Otsikko:** onko otsikko neutraali vai kalastellaanko sillä klikkauksia?
- 2 Kirjoittaja:** Onko kirjoittaja aito ja luotettava?
- 3 Julkaisija:** Onko kyseessä luotettava taho vai ei?
- 4 Lähteet:** Mainitaanko ne? Ovatko ne luotettavia?
- 5 Päiväys:** Onko kyseessä ajankohtainen vai vanha uutinen?
- 6 Linkit:** Ovatko ne oikeita ja relevantteja vai eivät?
- 7 Motiivi:** Mitä julkaisija toivoo saavuttavansa?
- 8 Ennakkosenteet:** Onko oma asenteesi puolueellinen?
- 9 Esitustapa:** Onko se neutraali vai esim. ISOLLA ja täynnä kielioppivirheitä?
- 10 Algoritmit:** Miksi näet tämän?

Taso: ★★☆☆



Seuraa **10 askelmaa** autenttisuuden tarkistukseen sosiaalisessa mediassa





# NÄIN ASETAT TURVALLISEN SALASANAN

Salasanat jotka ovat alle 12 merkkiä, on suhteellisen helppo murtaa. Pysy turvassa tekemällä tarpeeksi monimutkaisia salasanoja!

## Milloin?

Sosiaalinen media, sovellukset, tilit

## Miten?



- 1** **Keksi lause** joka on helppo muistaa, esim:  
"minulla on kaksi kissaa, musta ja valkoinen, ja koira nimeltä Jesper joka haukkuu klo 2 aamuyöllä!"
- 2** Tee lauseen pohjalta **lyhennys**:  
"Mo2km&v&knJjh@2AY!"
- 3** Voit myös vaihtaa jotkin **kirjaimet numeroiksi**, jotka kuvaavat kirjaimia, esim. "Minulla on kaksi kissaa, Musta & Valkoinen!" on:  
"M1null40nk4ks1k12244mu2t4j4v4lk01n3n!"



Taso: ★☆☆



Nimeni

lhtkz&w&hgJdb1nhmvdn!

unihditko salasanasi?

**Login**





# HALLINOI YKSTYISYYDEN ASETUKSIA

Kiristä yksityisyyden suojaa kieltämällä tietojesi käyttämisen datan kaivuun ja kohdennukseen. Ei ole mitään hyvää syytä sallia se.

## Milloin?

Sosiaalinen media, sovellukset

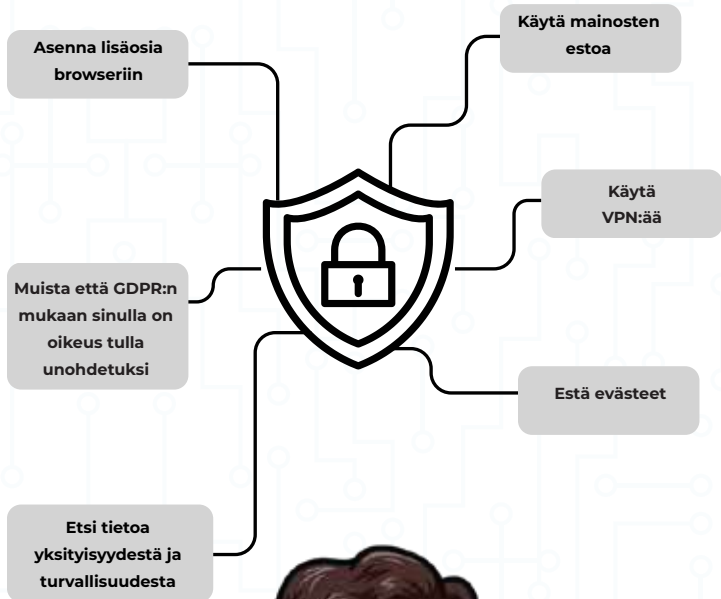
## Miten?



- 1** Aseta *add-ons* tai *estä syötteen seuraaminen* ja pakota HTTPS:n käyttö kaikkialla.
- 2** Käytä *mainesten estoon* suunnattuja sovelluksia ja *add-ons*
- 3** Harkitse *VPN:n* asentamista.
- 4** *Kiellä syötteen* käyttö! Ei ole mitään syytä hyväksyä muut kuin pakolliset syötteen!
- 5** Tutustu *yksityisyyden ja turvallisuuden takaaviin sivuihin* kuten Have I Been Pwned.
- 6** Recognize your *right* under the GDPR to be *forgotten*, and practice it if you need to!



**Taso:** ★☆☆





# TUNNISTA KOHDISTETTU VIESTINTÄ

Algoritmit ovat kaikkialla, ja keräävät dataa kaikesta mitä teemme verkossa. Ne kohdistavat mainontaa perustuen henkilökohtaiseen dataan. Ole varuillasi sen suhteen, mitä mainoksia saat nähtäväksesi.

## Milloin?

Sosiaalinen media, internet, mainokset, hakukoneet

## Miten?



- 1** *Kysy aina itseltäsi:* "Miksi näen tämän mainoksen?"
- 2** Kokeile *toista selainta*, incognito hakua tai käytä VPN:ää. Vaikuttaako se hakutuloksiin?
- 3** Erityisesti vaalien alla *ole tarkkana mainosten suhteen*. Ne on mahdollisesti kohdennettu perustuen dataan jota mainostajat ovat keränneet sinusta ja arvoistasi, ja tarkoituksena voi olla vaikuuttaa äänestyskäyttäytymiseesi.



**Taso:** ★★ ★





# NÄIN TUNNISTAT TURVALLISET ALUSTAT

Sovelluksia voidaan käyttää huijauksiin, datan keräykseen, informaatiovaikuttamiseen, vakoiluun ja virusten levittämiseen. Ole tarkkana kun lataat sovelluksia.

## Milloin?

Sosiaalinen media, sovellukset

## Miten?



Ennenkuin lataat sovelluksen, tarkista:

- 1** *Kuka sovelluksen on tehnyt?* Onko sen tekijä luotettava vai jotenkin epäilyttävä?
- 2** *Mitä kritiikit sanovat?* Tee Google-haku ja tarkista kiittyykö siihen perusteltuja huolenaiheita.
- 3** *Mitä oikeuksia sovellus vaatii?* Jos sovellus vaatii pääsyn lähes kaikkeen mitä teet, on paras jättää se asentamatta (mikäli se ei ole välttämätön)



**Taso:** ★★ ★





# HUIPPUKYSYMYKSIÄ TEKOÄLYLLE

Luova tekoäly on tehokas työkalu, myös silloin kun sitä käytetään väärin. Tekoälyn tuottaman sisällön tunnistaminen on tärkeä taito.

## Milloin?

Sosiaalinen media, netti, sovellukset

## Miten?



- 1** Koska *tekoäly ei voi erottaa tarua ja totta*, ole tarkkana sen suhteen, onko sisältö "hallusioitua". **Tarkista faktat!**
- 2** *Ole varuillasi* jos kysyt tekoälyltä neuvoa **tärkeisiin asioihin**. Vastaus voi olla hölynpölyä tao jopa vaarallinen.
- 3** Jos epäilet että puhut botin kanssa etkä ihmisen, pyydä toista **kirjoittamaan runo**. Jos hän tekee niin, kyseessä on luultavasti botti. Jos hän hämmentyy tai ärsyyntyy, kyseessä on luultavasti oikea ihminen!



**Taso:** ★★☆☆





# RUOKI ALGORITMEJA

Algoritmit voivat olla hyödyllisiä, jos tiedät kuinka “ruokkia” niitä. Yritä ohjata niitä tietoisesti.

## Milloin?

Sosiaalinen media, netti, sovellukset

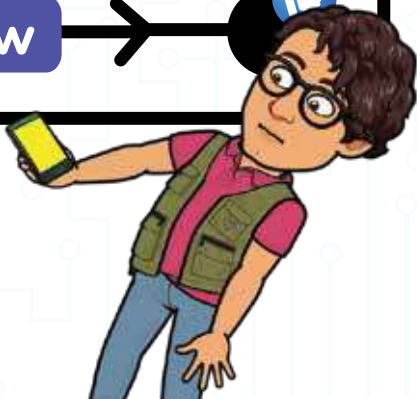
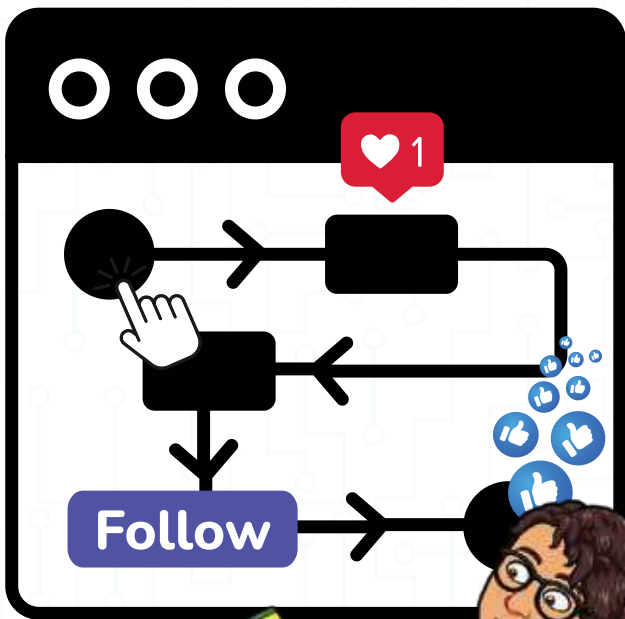
## Miten?



- 1** Sovellusten algoritmit pohjaavat tulokset aiempaan käytökseesi. Yritä **muuttaa käytöstäsi** (esim. aloita tai lopeta asioista “tykkääminen”) ja tarkkaile miten algoritmi reagoi.
- 2** Ala **klikkailla tai regoida satunnaisiin lauluihin, videoihin jne.** nähdäksesi, mitä sisältöä algoritmi alkaa tarjota. Saatat saada nähtäväkseen Yllättäviä uusia ehdotuksia!



Taso: ★★☆☆





# KOKEILE GENERATIIVISTA TEKOÄLYÄ

Yksi parhaita tapoja oppia tunnistamaan tekoälyllä luotua sisältöä on kokeilla sitä, jotta saa idean mitä sillä voi tehdä ja miten.

## Milloin?

Tekoälyä käyttäessä

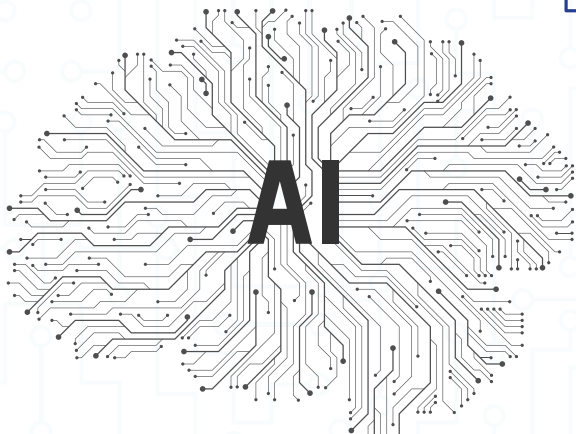
## Miten?



- 1** On monia **generatiivisen tekoälyn työkaluja** jotka ovat kokonaan tai lähes ilmaisia käyttää.
- 2** Testaa samaa promptia tai kysymystä **monta kertaa** nähdäksesi millaisen vastauksen saat.
- 3** Testaa ystäviesi kanssa jotta voit verrata miten **tulokset voivat vaihdella**.
- 4** **Testaa eri myyttejä tai memejä** (kuten "Suomi ei ole oikeasti olemassa"), ja katso millaisen vastauksen saat. Onko vastaus hallusinoitu? Onko se vinoutunut jollain tavalla? Pitääkö tieto paikkansa?



**Taso:** ★★☆☆



THINKING...





# KOKEILE TEKOÄLYN TUNNISTAMISTA

On olemassa useita sovelluksia, joilla voidaan tunnistaa tekoälyn tuottamaa sisältöä, kuten tekstiä, kuvia, deepfake-videoita ja kloonattua ääntä. Vaikka ne eivät ole 100-prosenttisen tarkkoja, ne voivat antaa suuntaa sisällön aitoudesta.

## Milloin?

Sosiaalinen media, verkko

## Miten?



- 1** Etsi hakusanalla **“Tekoälyn tunnistus työkalut”** ja katso mitä löydät. Käytä lisäksi tarkentavia hakusanoja kuten **“teksti,” “kuva,” tai “video”**.
- 2** Tee testejä sekä **Tekoälyn että ihmisten tuottamalla sisällöllä**, ja vertaa miten luotettavia tulokset ovat. Onko joukossa virheellisiä tuloksia?
- 3** Lisää joitakin näistä alustoista selaimeesi. Kun seuraavan kerran kohtaat **epäilyttävää sisältöä** sosiaalisessa mediassa tai verkkosivuilla, tarkista onko se tuotettu tekoälyn avulla.



**Taso:** ★★☆☆



**41%**

of text is likely AI ⓘ

 QuillBot



AI-generated ⓘ

 41%

Human-written & AI-refined ⓘ

 0%

Human-written ⓘ

 59%